



Especialização em
Saúde da Família
Universidade Federal de Pelotas

MELHORIA NAS AÇÕES DE SAÚDE DE ESCOLARES DE 06 A 11 ANOS NA EMEF IGLESIAS MINOSSO RIBEIRO, DO TERRITÓRIO DA ESF PARQUE ANTÁRTICA, EM CAPÃO DA CANOA, RS.

LUÍS GUSTAVO PEDROTTI TORTINI
Orientadora: Lenise Patrocínio Pires Cecilio



Departamento de
Medicina Social
Universidade Federal de Pelotas



Ministério da
Saúde



CAPÃO DA CANOA

- Litoral Norte Gaúcho.
- Área 97,096 km²
- População 45,744 hab. (IBGE 2013)
- Densidade 0,47 hab./km²
- IDH 0,806 muito alto PNUD/2000.



SAÚDE EM CAPÃO DA CANOA

- Hospital Santa Luzia
- Pronto Atendimento 24 horas (PAM)
- 07 UBS com ESF
- Centro de Atenção Psicossocial (CAPS)
- Canil Municipal
- Centro Municipal Materno Infantil (CMI),
- Centro Municipal de Odontologia,
- Centro Municipal de Fisioterapia,
- 01 Farmácia Central,
- Serviço de Atendimento Móvel de Urgência
- Centro Municipal de Vigilâncias

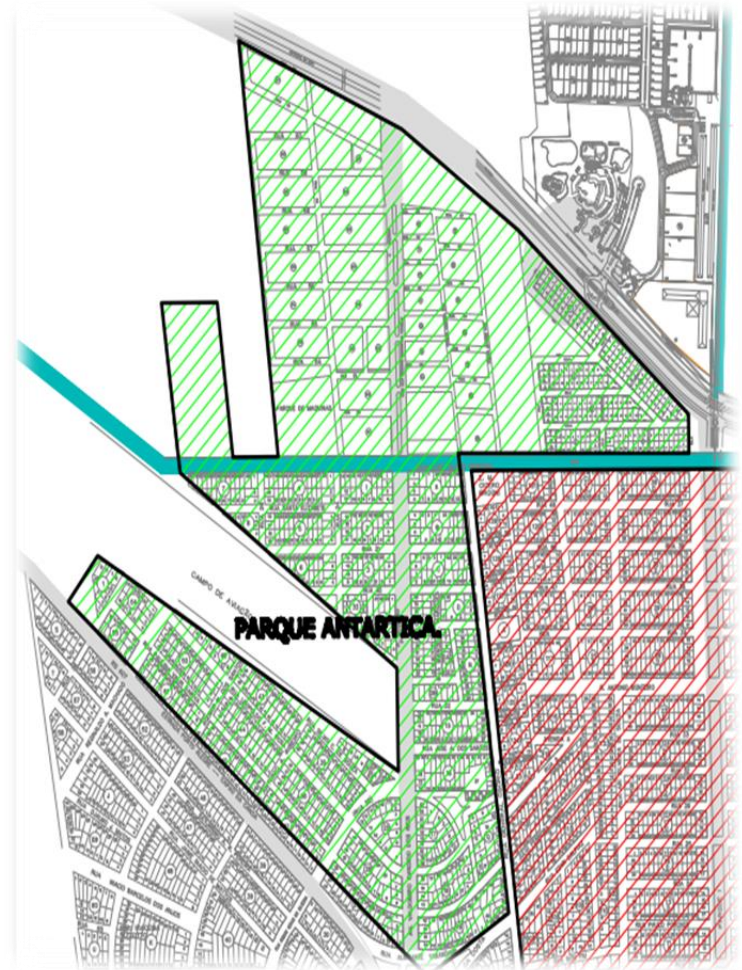


ESF PARQUE ANTÁRTICA

- Área Urbana
- População: 3500 Pessoas
- Microareas:06
- Famílias: 800

EQUIPE

- 03 Médicos
- 02 Enfermeiros
- 01 Técnico de Enfermagem
- 01 Recepcionista
- 01 Higienizadora
- 05 Agentes Comunitários de Saúde
- 01 Nutricionista



OBJETIVO GERAL

- Melhorar as ações de saúde para escolares de 06 a 11 anos na EMEF Iglesias Minosso Ribeiro, do território da ESF Parque Antártica, em Capão da Canoa, RS.

OBJETIVOS ESPECÍFICOS



- Ampliar a cobertura da atenção à saúde dos escolares;
- Melhorar a qualidade do atendimento em saúde da criança e saúde na escola;
- Melhorar a adesão ao atendimento em saúde e às aulas;
- Melhorar registro das informações;
- Mapear as crianças da escola com risco para problemas de saúde
- Promover a saúde;
- Realizar ações de promoção à saúde e prevenção de doenças nas famílias das crianças.

METODOLOGIA



- População: Escolares de 06 a 11 anos (196 alunos)
- Local: Escola Municipal de Ensino Fundamental Iglesias Minosso Ribeiro.
- Período: setembro à novembro 2014.
- Caderno de Atenção Básica nº 24 – Saúde na Escola, edição 2009.

RESULTADOS e DISCUSSÃO

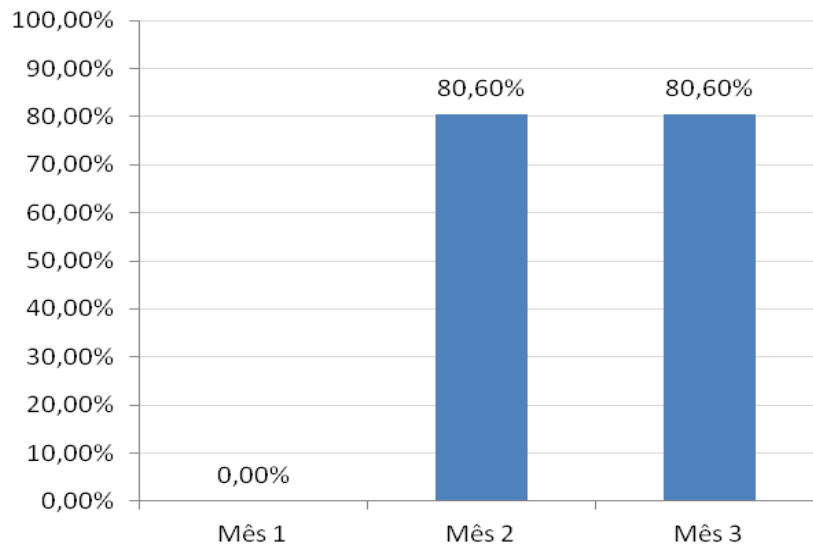
Relativos ao objetivo 1 (Ampliar a cobertura da atenção à saúde dos escolares):

- Meta 1.1 Ampliar a cobertura das ações na escola para 100% das crianças de 6 a 11 anos matriculadas na escola alvo da intervenção. 
- Meta 1.2 Realizar visita domiciliar em 100% de crianças acamadas ou com problemas de mobilidade física. 

Relativos ao objetivo 2 (Melhorar a qualidade do atendimento em saúde da criança e saúde na escola):

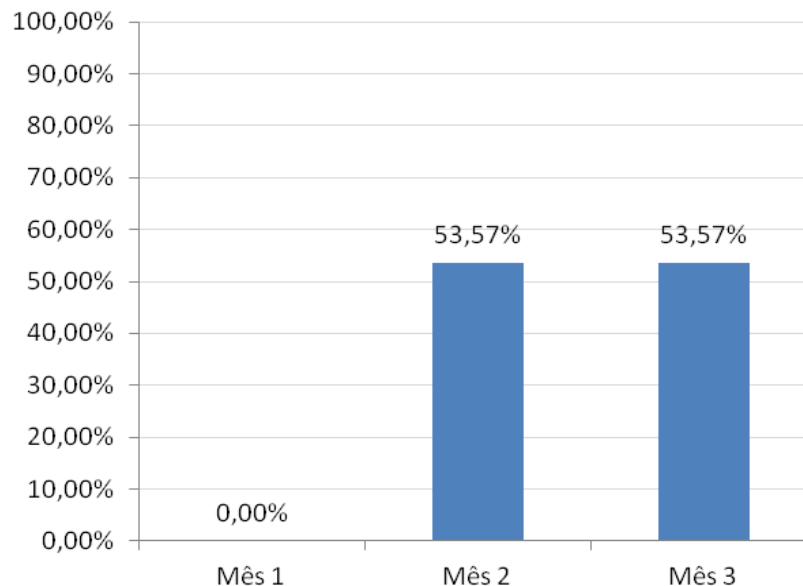
- Meta 2.1 Capacitar 100% dos profissionais da equipe para o atendimento integral em saúde da criança. 
- Meta 2.2 Capacitar 100% dos profissionais da equipe para o atendimento do Programa Saúde na Escola. 

- Meta 2.3 Realizar avaliação da acuidade visual em 100% dos estudantes.



158 alunos
80,60%

- Meta 2.4 Garantir 100% dos educandos com o calendário vacinal em dia.

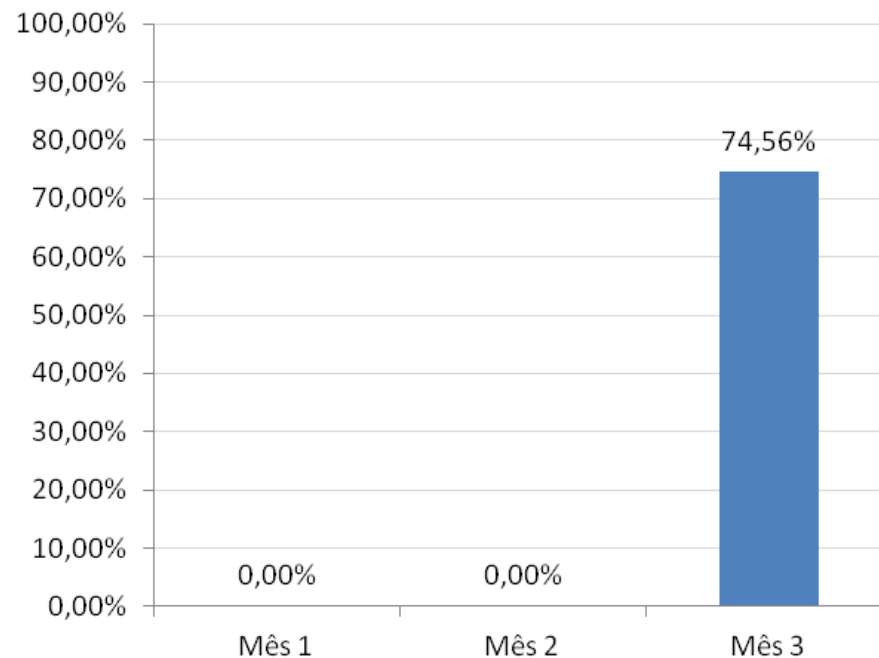


105 alunos
53,57%

- Meta 2.5 Realizar avaliação clínica e psicossocial de 100% das crianças matriculadas na escola alvo.



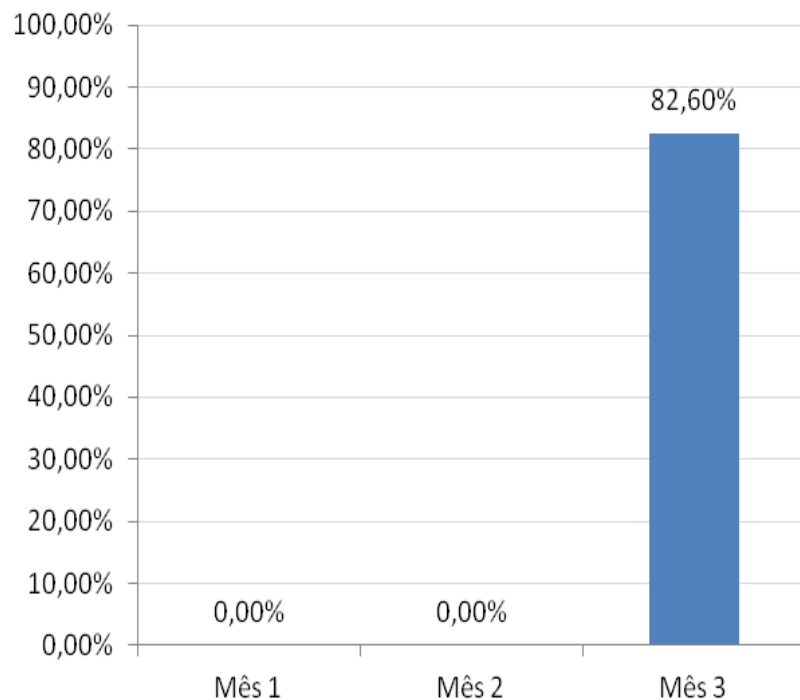
- Meta 2.6 Garantir atendimento em saúde bucal para 100% das crianças que necessitarem.



85/114

74,56%

- Meta 2.7 Garantir atendimento para avaliação complementar a 100% dos estudantes que necessitarem.



133/161

82,60%

- Meta 2.8 Garantir acompanhamento mensal a 100% das crianças identificadas com algum risco aos agravos de saúde durante os rastreamentos.



158

- **Relativos ao objetivo 3 (Melhorar a adesão ao atendimento em saúde e às aulas):**

- Meta 3.1 Fazer busca ativa de 100% das crianças faltosas às avaliações de saúde. (que faltaram às aulas).



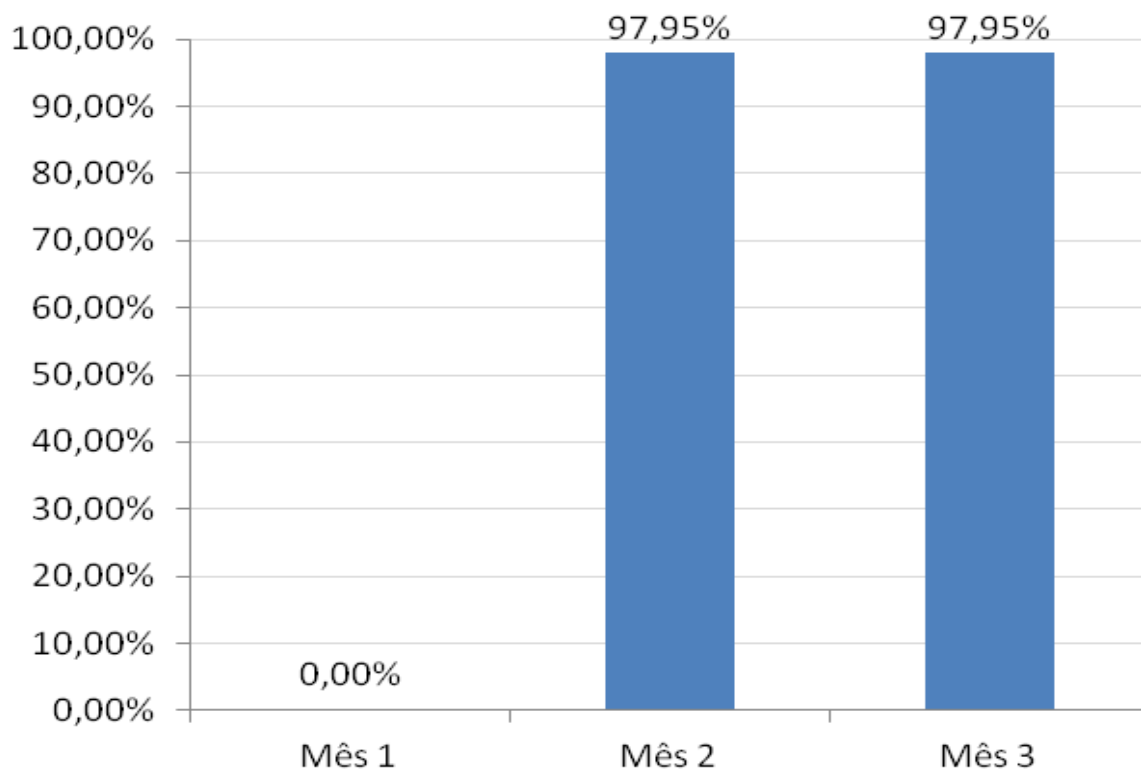
53

- **Relativos ao objetivo 4 (Melhorar registro das informações):**

- Meta 4.1 Manter registro atualizado na ficha de atendimento do PSE e/ou registro complementar de 100% das crianças cadastradas, na escola e na unidade.

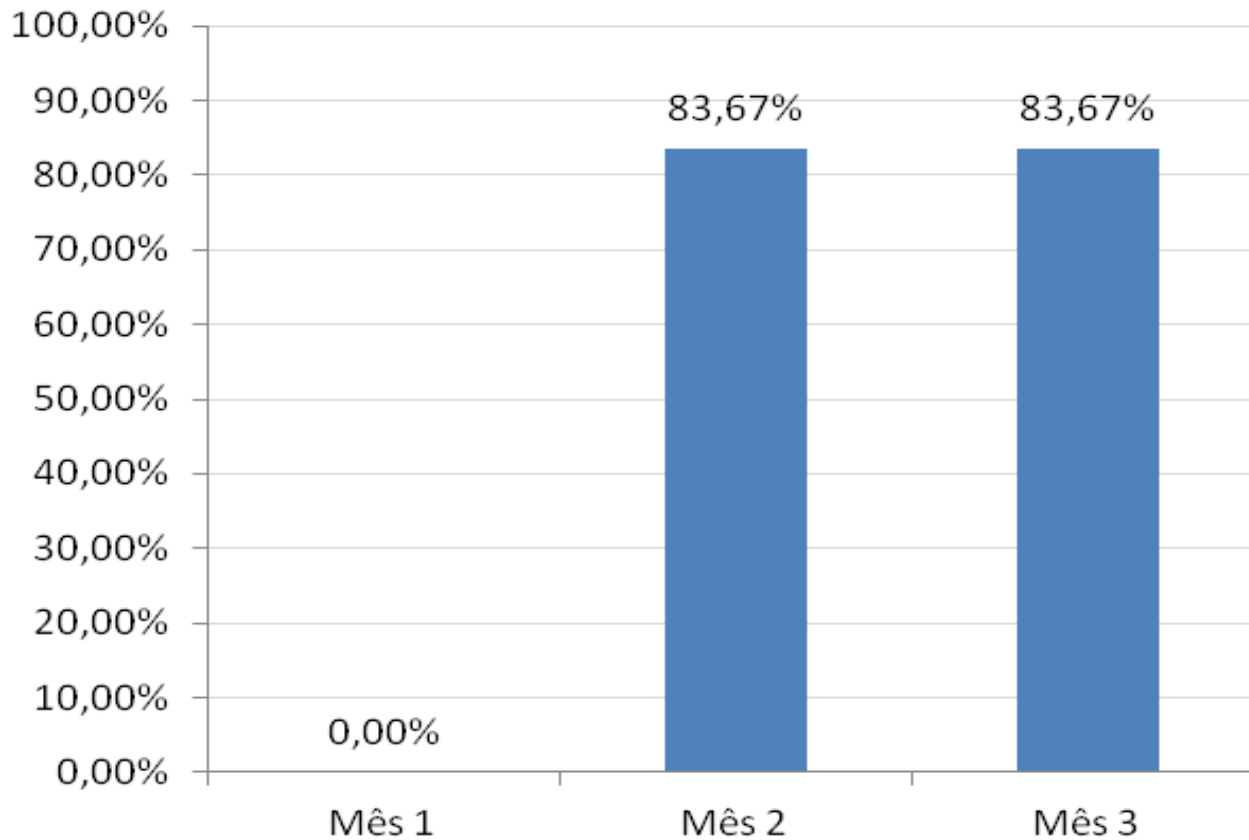


- **Relativos ao objetivo 5 (Mapear as crianças da escola com risco para problemas de saúde):**
- Meta 5.1 Rastrear 100% das crianças para indicadores de problemas de crescimento.
- Meta 5.2 Rastrear 100% das crianças para indicadores de problemas de peso.



192
97,95%

- Meta 5.3 Rastrear 100% das crianças para problemas de saúde bucal.



164
83,67%

Relativos ao objetivo 6 (Promover a saúde):

- Meta 6.1 Fornecer orientações sobre saúde bucal para 100% crianças.
- Meta 6.2 Fornecer orientações sobre segurança alimentar e alimentação saudável para 100% das crianças.
- Meta 6.3 Fornecer orientações sobre saúde ambiental e desenvolvimento sustentável a 100% das crianças.
- Meta 6.4 Fornecer orientações sobre a prevenção do uso de álcool, tabaco e outras drogas a 100% das crianças.
- Meta 6.5 Fornecer orientações sobre direito sexual e reprodutivo e prevenção das DST/AIDS a 100% das crianças.
- Meta 6.6 Fornecer orientações sobre a cultura da paz e a prevenção das violências a 100% das crianças.



Relativas ao objetivo 7 (Realizar ações de promoção à saúde e prevenção de doenças nas famílias das crianças):

- Meta 7.1 Garantir acesso a 100% das famílias das crianças a orientações e ações de promoção à saúde e prevenção de doenças voltadas aos familiares, na escola, em casa ou na comunidade.
- Meta 7.2 Avaliar a situação de risco e vulnerabilidade familiar de 100% das crianças.

Risco 1 – 165

Risco 2 – 25

Risco 3 - 6



DISCUSSÃO

- Qualificação da atenção a saúde do escolar
- Importância da Intervenção para o serviço e para a comunidade.
- Incorporação à rotina da UBS.
- Inclusão de todos os profissionais no processo de cuidado à saúde o escolar.
- Vínculo fortalecido.
- Adaptações necessárias.

REFLEXÕES

- Melhorias na minha prática clínica
- Troca de experiências entre colegas e orientadores
- Excelente material pedagógico disponível, bibliografia, casos clínicos, planilhas eletrônicas.
- Ampliou meu conhecimento sobre trabalho multidisciplinar
- Importância dos registros para planejar novas ações
- Importância das ações educativas/preventivas

MUITO OBRIGADO.

